



Rapport de gestion 2022



ASIPE
Case postale 157
1530 Payerne

Table des matières

1. Introduction	3
2. Autorités	4
2.1 Le Conseil intercommunal	4
2.2 Le Comité de direction	5
2.3 Le Conseil d'établissement	6
3. Administration générale	7
4. Bibliothèque	8
5. Finances	11
6. Bâtiments	13
6.1 Collège DLT	14
6.2 Collège de la Passerelle	14
6.3 Collège de la Promenade Moderne	14
6.4 Bâtiment modulaire des Rammes	15
6.5 Bâtiment des Rammes	15
7. Parascolaire	15
7.1 UAPE Croc' Bonheur	16
7.2 UAPE Croc' Banquise	17
7.3 UAPE Le P'tit Château	18
7.4 UAPE Croc' Odile	19
8. Devoirs surveillés	20
9. Restaurant scolaire La Détente	21
10. Transports scolaires	21
11. Service médical et dentaire	21
12. Conclusion	22

1. Introduction

En vertu de l'article 125 let. b de la loi sur les communes et de l'article 28 al. 4 des statuts de l'ASIPE, le Comité de direction soumet son rapport de gestion à la commission de gestion de l'ASIPE et au Conseil intercommunal.

Le graphique ci-dessous met en évidence l'augmentation des élèves sur 10 ans. Une variation de données a eu lieu entre 2013 et 2014 en raison de l'entrée en vigueur de la Loi sur l'enseignement obligatoire. La croissance totale est principalement due au développement démographique de la commune de Payerne. Ce sont donc, au 31 décembre 2022, 2175 élèves qui sont enclassés dans les infrastructures de l'ASIPE. Avec le projet d'intégration des trois communes de l'ASIEGE, la population totale d'élèves sera supérieure à 2650 élèves.

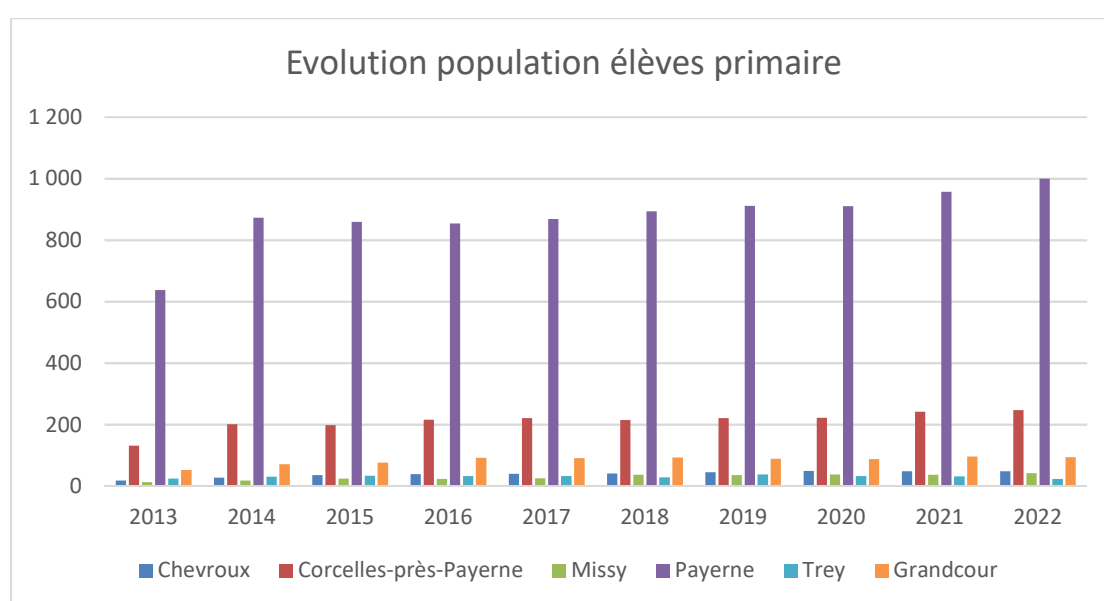


Figure 1 : évolution totale des élèves du primaire.

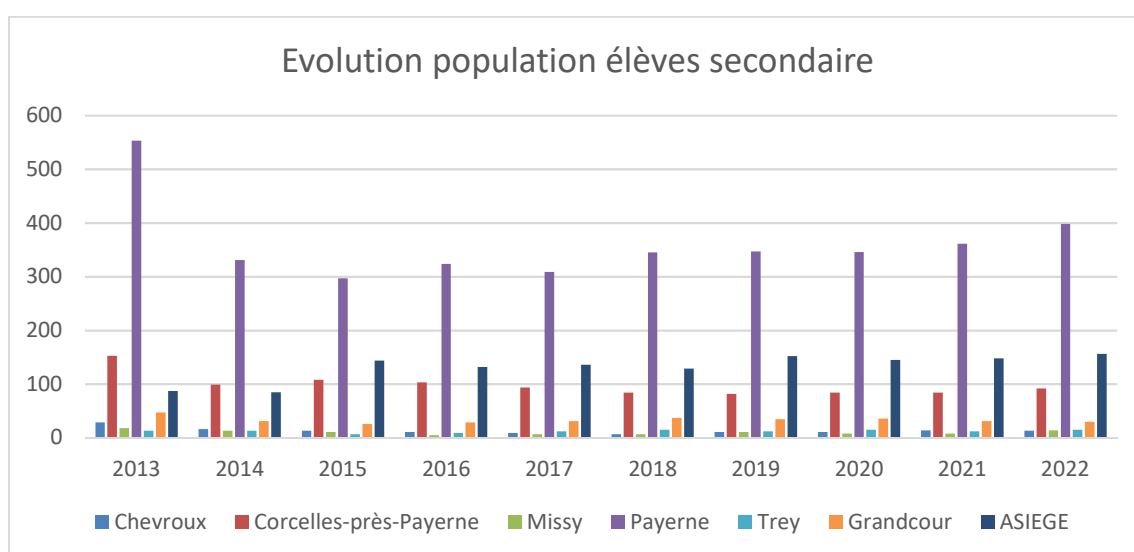
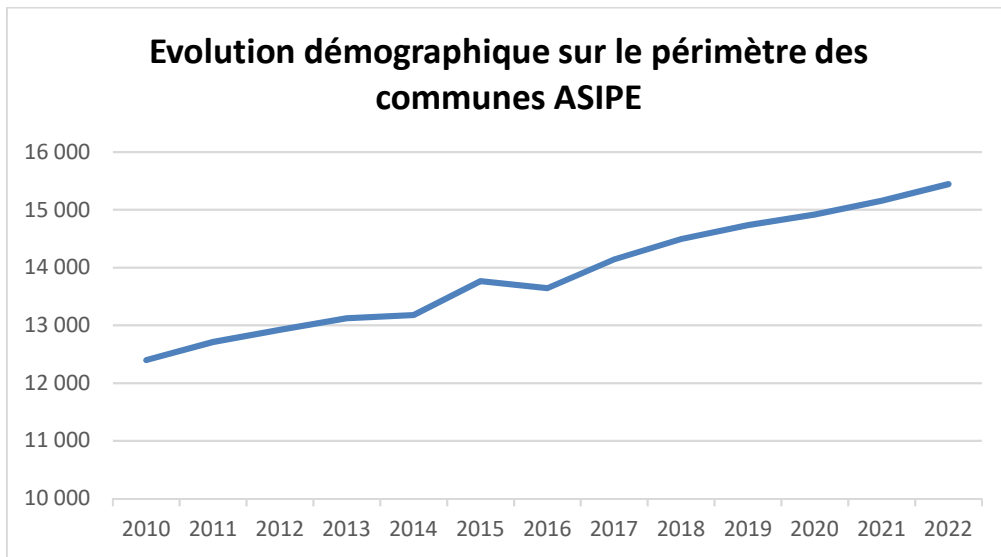


Figure 2 : évolution totale des élèves du secondaire.

Le graphique ci-dessous indique l'évolution de la population résidante dans les communes de l'ASIPE entre 2010 et 2022. Avec le projet d'intégration des trois communes de l'ASIEGE, il y aurait une population totale de 19'709 personnes à la fin 2022.



Source : Feuille des avis officiels (FAO) du 28 février 2023.

2. Autorités

2.1 Le Conseil intercommunal

La composition du Conseil avec les délégués fixes (de l'exécutif communal) durant l'année écoulée et pour la législature 2021-2026 (27 membres au total) :

Madame	Picinali	Monique	Payerne
Monsieur	Cherbuin	Olivier	Corcelles
Monsieur	Sumi	Alain	Grandcour
Monsieur	Rey	Jonathan	Chevroux
Madame	Iff Thévoz	Christelle	Missy
Madame	Jan	Stéphanie	Trey

La composition du Conseil avec les délégués variables (du législatif communal) pour la même période :

Madame	Bidiville	Anaïs	Payerne
Madame	Binggeli	Malgorzata	Payerne
Monsieur	Donadello	Rafael	Payerne
Madame	Gilliand	Dominique	Payerne
Monsieur	Godel	Alexandre	Payerne
Monsieur	Grognuz	Serge	Payerne
Monsieur	Guisolan	Quentin	Payerne
Madame	Losey	Emilie	Payerne
Madame	Marmy	Carole	Payerne
Madame	Pernet	Isabelle	Payerne
Madame	Rojas Ibarra	Martha	Payerne
Madame	Savary	Sandra	Payerne

Madame	Bärtschi	Isabelle	Corcelles
Monsieur	Louati	Houcine	Corcelles
Madame	Pahud	Christel	Corcelles
Monsieur	Vessaz	François	Corcelles
Monsieur	Charmoy	Philippe	Grandcour
Monsieur	Gallaz	Frédéric	Grandcour
Madame	Gentil	Mireille	Grandcour
Madame	Wolf	Evelyne	Chevroux
Monsieur	Karg	Aurélien	Missy
Madame	Leupin	Murielle	Trey

La Commission de gestion-finances, selon l'article 25 des statuts, est composée comme suit :

Monsieur	Rey	Jonathan	Chevroux
Madame	Jan	Stéphanie	Trey
Monsieur	Godel	Alexandre	Payerne
Madame	Losey	Emilie	Payerne
Monsieur	Vessaz	François	Corcelles

Suppléants :

Madame	Gilliand	Dominique	Payerne
Monsieur	Gallaz	Frédéric	Grandcour

Le Conseil intercommunal a siégé à quatre reprises durant l'année sous la présidence de M. Philippe Charmoy :

- Le 31 mars 2022 à Payerne (DLT) :
 - Préavis 1/2022 demande de crédit pour la rénovation du toit de la Promenade Moderne à Payerne ;
 - Préavis 2/2022 demande de crédit pour des projets de travaux au collège Derrière la Tour.
- Le 5 mai 2022 à Payerne (DLT) :
 - Préavis 3/2022 sur les Comptes 2021 et rapport de gestion ;
 - Présentation du programme de législature 2021-2026.
- Le 21 septembre 2022 à Missy :
 - Préavis 4/2022 sur le budget de fonctionnement 2023.
- Le 7 décembre 2022 à Payerne (DLT) :
 - Préavis 5/2022 sur l'installation d'affichages numériques frontaux ;
 - Préavis 6/2022 demande de crédit pour une étude de faisabilité et d'un crédit pour l'étude de la construction d'un nouveau collège primaire à Corcelles-près-Payerne.

2.2 Le Comité de direction

Le Comité de direction (CoDir) est composé de sept membres, comme suit :

Monsieur	Schmid	Nicolas	Payerne
Monsieur	Noverraz	Edouard	Payerne
Monsieur	Cosendai	Laurent	Corcelles

Monsieur	Guagenti	Matteo	Grandcour
Madame	Roux	Martine	Chevroux
Madame	Enggist	Anne-Michèle	Missy
Madame	Estoppey	Brigitte	Trey

Durant l'année écoulée, le CoDir s'est réuni lors de 18 séances. Madame Valérie Hadorn, présidente et représentante du CoDir de l'ASIEGE, participe aux séances avec voix consultative.

A l'instar des municipalités au niveau communal, le CoDir est organisé en dicastères :

- Présidence (administration générale, relations extérieures et divers) : Nicolas Schmid
- Vice-présidence : Matteo Guagenti
- Finances : Laurent Cosendai
- Transports scolaires : Brigitte Estoppey, Martine Roux & Anne-Michèle Enggist
- Bâtiments: Anne-Michèle Enggist
- Parascolaire : Edouard Noverraz

2.3 Le Conseil d'établissement

Le Conseil d'établissement est composé de seize délégués qui représentent les autorités politiques de l'ASIPE, les professionnels au sein des établissements primaires et secondaires, les milieux et organisations concernés par la vie des établissements et les parents d'élèves.

Ce Conseil est présidé par Mme Isabelle Pernet qui a été élue le 9 février 2022. Mme Daphnée Godel fonctionne en qualité de secrétaire.

Ses membres sont:

Représentants des Autorités de l'ASIPE

Monsieur	Schmid	Nicolas
Monsieur	Louati	Houcine
Madame	Iff Thévoz	Christelle
Madame	Pernet	Isabelle

Représentants des professionnels au sein des établissements

Monsieur	Berdoz	Philippe
Monsieur	Chevalier	Christian
Madame	Hafsi	Julie
Madame	Meystre	Sabrina

Représentants des milieux et organisations concernés par la vie des Etablissements

Association des anciens élèves et amis du Collège de Payerne	Roux	Cyril
Fondation Cherpillod	Delbrouck	Philippe
Club sportif	Altier	Patrick
Ecole de musique	Rey	Benjamin

Représentants des parents d'élèves

Monsieur	Liechti	Alexandre
Madame	Godel	Daphnée
Madame	Thierrin	Isabelle
Madame	Egli	Patricia

Le directeur de l'établissement primaire de Payerne-Granges et environs, M. Xavier Nicod, ainsi que le directeur de l'ASIPE, participent en qualité d'invités.

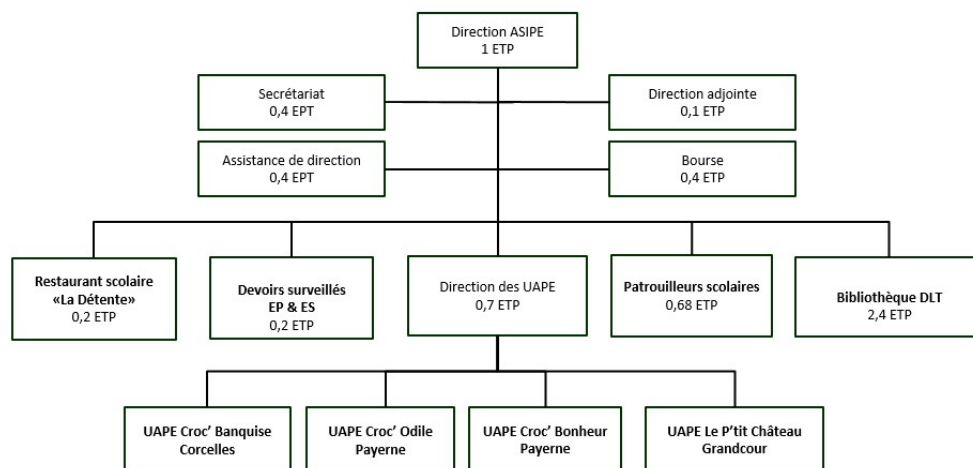
Le Conseil d'établissement s'est réuni à quatre reprises durant l'année. La délégation des parents a organisé en automne une rencontre pour les parents avec différents thèmes qui ont été abordés sous formes de travaux de groupe.

Le Conseil d'établissement a traité deux sujets importants que sont l'aménagement des cours de récréation, ainsi que la sécurité et la prévention. Les membres ont également participé à la soirée portes ouvertes du nouveau bâtiment des Rammes à Payerne fin décembre.

Les PV des séances du Conseil d'établissement sont disponibles sur le site internet de l'ASIPE. Les parents peuvent également contacter le secrétariat du Conseil à l'adresse suivante : parents@asipe-broye.ch

3. Administration générale

En janvier 2022, une nouvelle collaboratrice a été engagée en la personne de Mme Caroline Besson en qualité de secrétaire de direction. Son poste a évolué en cours d'année pour reprendre les tâches déléguées de l'ASIEGE suite à la fin de la convention entre cette dernière et l'établissement primaire, comme ce fut le cas pour l'ASIPE en janvier 2021. Une convention a été faite entre l'ASIPE et l'ASIEGE. Mme Besson fonctionne également comme secrétaire du CoDir de l'ASIEGE.



Etat au 1^{er} janvier 2023

Au 1er janvier 2023, l'ASIPE emploie 45 collaboratrices et collaborateurs, sans compter les stagiaires. Le personnel est composé de 84 % de femmes. La moyenne d'âge est de 39 ans. La personne la plus jeune a 17 ans et la plus âgée a 72 ans.

L'ensemble du personnel s'est réuni en début d'année scolaire 2022-2023, dans le dessein de faire un briefing sur l'organisation de l'ASIPE, les projets en cours, le contexte de la pandémie, etc.

Les membres du Comité de direction ont également participé à cette rencontre.

Le souper du personnel a eu lieu fin juin avec la participation du personnel de l'ASIEGE afin de lier connaissance dans le cadre du projet d'intégration, mais aussi pour renforcer notre collaboration.

Une journée stratégique a eu lieu pour l'administration de l'ASIPE à Neuchâtel en mars avec la participation de la directrice de l'UAPE de l'ASIEGE. Cette journée était notamment consacrée à la préparation du projet d'intégration et des conséquences transversales.

En matière de formation, plusieurs personnes du parascolaire ont suivi des formations en lien avec leur activité. Il s'agit par exemple des formateurs en entreprise permettant d'encadrer nos apprentis. Le directeur de l'ASIPE a terminé sa dernière année de master en administration publique (MPA) à l'Université de Lausanne. L'année 2023 sera consacrée à la rédaction de son mémoire.

La directrice générale des UAPE a été acceptée en décembre 2022 pour suivre la formation du Certificat exécutif en management et administration publique qu'elle commencera en mars 2023 à l'Institut des hautes études en administration publique.

L'administration générale de l'ASIPE, ainsi que la bibliothèque DLT accueillent des stagiaires du projet LIFT de l'établissement secondaire de Payerne et environs. Ces stages durent trois mois à raison de quelques heures par semaine pour ces élèves et ont pour objectif une immersion dans le monde du travail.

Un des projets phares de la législature est la révision des statuts avec l'intégration des trois communes de l'ASIEGE. Le Comité de pilotage (CoPil) de ce projet est composé de :

- Laurent Cosendai (ASIPE), président du CoPil
- Nicolas Schmid (ASIPE)
- Martine Roux (ASIPE)
- Valérie Hadorn (Valbroye)
- Christelle Schulé (Villarzel)
- Tony Kaeser (Henniez)

Le CoPil a travaillé durant l'année pour permettre de déposer avant Noël un avant-projet de statuts aux commissions consultatives des neuf communes.

4. Bibliothèque

Depuis septembre 2021, la bibliothèque Derrière-la-Tour divise ses axes d'activité entre la sphère scolaire et la sphère publique dans un même lieu – bibliothèque mixte. Elle dispose de 200 m² pour 465.66 mètres linéaires et offre une collection de 22'741 documents, ainsi que l'accès gratuit à la plateforme e-bibliomedia pour les livres numériques.

La partie scolaire soutient les établissements primaires de Payerne, Corcelles et environs, Payerne, Granges et environs ainsi que l'établissement secondaire de Payerne et environs. Elle met à disposition des élèves et de ses enseignants plus de 9'300 documents (fictions, documentaires, périodiques et multimédias).

La partie publique offre un total de 22'741 documents (fictions, documentaires, périodiques et multimédias) à ses lecteurs.trices, ainsi qu'un programme culturel varié (rencontres d'auteurs.es, Scrabble, contes pour petits et grands, club de lecture, atelier d'écriture, journées thématiques).

La bibliothèque est un espace culturel, de vie, de travail et de détente. Pour cela, elle met à disposition un total de 26 places assises, dont 18 places de travail et 2 places informatisées dédiées à la consultation du catalogue en ligne, aux recherches documentaires, ainsi qu'aux divers travaux scolaires. La bibliothèque compte également 12 tablettes destinées aux activités pédagogiques.

La partie scolaire de la bibliothèque est ouverte 13h30 heures par semaine pour le prêt aux élèves (11h30-12h00 : lundi, mardi, jeudi et vendredi) et pour les visites de classes (12h30 heures par semaine sont consacrées à l'accueil de classes).

Le public extérieur a accès à la bibliothèque 19h00 heures par semaine, ce qui est inférieur aux normes pour une telle bibliothèque couvrant le bassin de population de l'ASIPE.

Lundi :	9h00-11h00	15h00-17h00
Mardi :		15h00-19h00
Mercredi :		14h00-17h00
Jeudi :	9h00-11h00	
Vendredi :		15h00-19h00
Samedi :	9h30-11h30	

La commission de bibliothèque a été créée en début 2022 et est composée de 4 enseignantes, 3 représentant-e-s des Directions d'établissements scolaires, 1 représentante du Comité de direction de l'ASIPE et de la bibliothécaire responsable. Elle s'est réunie 5 fois durant l'année 2022 afin de discuter de l'organisation, du développement de la bibliothèque scolaire et de garantir son bon fonctionnement.

Principaux points discutés et travaux réalisés :

1. Budgets ordinaire et extraordinaire et répartition entre les trois établissements,
2. Présentation de la bibliothèque scolaire lors des séances des enseignants,
3. Visites pédagogiques : planification des horaires et jours pour chaque établissement,
4. Teams : outil de travail et communication entre la bibliothèque et les enseignants.tes,
5. Animations pédagogiques : établissement d'un catalogue et possibilités de demande/suggestion,
6. Migration : transmission des progrès,
7. Logiciel ALMA : implémentation en octobre 2022,
8. Acquisitions : possibilité de demandes de la part des enseignants.tes ; collection de lectures suivies à développer ; continuation du développement de la collection selon besoins et mètres linéaires disponibles.

L'équipe de la bibliothèque est composée de 7 personnes, dont 1 responsable de bibliothèque, 1 AID et 5 aide-bibliothécaires, pour un équivalent temps-plein de 2,10 ETP.

Les bibliothécaires ont suivi les formations suivantes :

- Qu'acheter, que désherber ? Introduction à la politique documentaire – BiblioFR
- Communication visuelle pour la bibliothèque – BiblioFR
- Éducation numérique (coordbs/BCU)

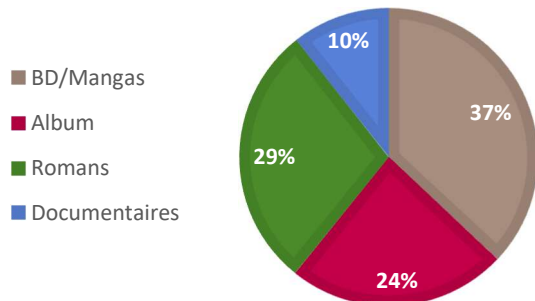
La bibliothèque propose actuellement 7'287 romans, 4'368 BD et Mangas, 5'715 documentaires, 42 périodiques (titre) et 1'126 fascicules, 2'041 albums, 140 livres-jeu, 403 non-book et 1'665 documents. Elle met à disposition des élèves et des enseignants.tes 3'061 romans jeunesse, 2'378 BD, 178 mangas, 1646 documentaires, 10 ouvrages de référence, 106 DVD et 108 contes.

Notre collection comporte un total de 22'741 documents. Pendant cette année, nous avons subi une migration informatique et les données ne sont pas encore à jour. Un rétro catalogage est en cours pour pallier cette situation.

Durant l'année 2022, environ 1'502 documents ont été acquis et 258 documents éliminés.

Prêts totaux 2022 (depuis octobre sur ALMA) : 54'623, soit une diminution de 5.2% par rapport à l'année précédente (57'632). Nous remarquons une légère baisse des prêts en 2022, due à la transition

PRÊTS PAR TYPE DE DOCS.



de logiciel et à la période d'adaptation à ALMA par l'équipe.

Effectivement, nous avons constaté des erreurs de manipulation lors des prêts, notamment des documents non enregistrés.

Cette situation a été rectifiée, mais malgré cela des données ont été perdues.

La bibliothèque a actuellement 859 utilisateurs actifs. En lien avec les objectifs du plan d'études romand (PER), 132.5 périodes d'animations pédagogiques ont eu lieu avec 73 classes durant l'année écoulée.

Pendant l'année 2022, la partie publique de la bibliothèque a tenu un programme culturel avec des activités régulières qui ont été proposées à toute la population.

Nous avons organisé et proposé des activités telles que le club de lecture, atelier écriture, raconte-moi une histoire (variable) et le scrabble qui ont eu lieu une fois par mois. Nous avons également tenu des activités thématiques tout au long de l'année, telles que le BiblioWeekend, rencontre d'auteure, contes de Pâques, Nuit du Conte (15 participants), Chasse au trésor d'Halloween (22 participants) et des contes de Noël (20 participants). Pour cela, nous avons développé des partenariats avec des conteuses qui nous soutiennent dans cette démarche, ainsi qu'avec des associations du domaine culturel telles que Bibliosuisse et l'Institut suisse de jeunesse et médias.

Nous avons également accueilli les enfants inscrits au parascolaire du Croc'Bonheur.



La bibliothèque DLT a à cœur de soutenir la formation de nos jeunes. Dans ce cadre, nous avons accueilli une stagiaire pour un stage découverte ainsi qu'une stagiaire LIFT.

La bibliothèque a participé à la journée de lecture à haute voix en partenariat avec la commune de Payerne dans le cadre de son projet Café du Monde (18 mai).

Les bibliothécaires et agent.e.s en information documentaire ont participé à l'Assemblée annuelle des bibliothèques scolaires, qui a eu lieu le 5 octobre à Oron. L'Assemblée annuelle des bibliothèques

scolaires vaudoises, organisée par la Coordination des bibliothèques scolaires BCU Lausanne, réunit l'ensemble des personnes œuvrant pour les bibliothèques scolaires (bibliothécaires scolaires, agent.e.s en information documentaire (AID) en bibliothèque scolaire, directions d'établissements, autorités et administrations communales impliquées, membres de l'administration vaudoise concernés par les bibliothèques scolaires). Elle a pour objectif de favoriser les échanges entre les divers professionnel.le.s des milieux scolaires et bibliothécaires, ainsi que de communiquer sur les projets en cours.

Les bibliothécaires ont également participé à une rencontre régionale du réseau des bibliothèques scolaires vaudoises qui a eu lieu le 30 mai à Moudon et à la conférence « Assemblée annuelle Renouvaud » qui a eu lieu le 23 septembre par visio-conférence.

5. Finances

L'ASIPE travaille depuis 2018 avec la fiduciaire FIDUCONSULT. Elle a procédé aux vérifications des comptes 2022 entre le 27 février et 3 mars 2023 dans nos locaux.

Les tableaux ci-dessous indiquent l'évolution du nombre d'élèves par commune utilisé pour effectuer le décompte final pour les communes associées. Ne sont pas comptés les élèves requérants d'asile qui sont financés directement par le canton, ainsi que les élèves du RAC (40 élèves) pour le secondaire dont le mode de financement est différent.

Elèves du primaire	Chevroux	Corcelles-près-Payerne	Missy	Payerne	Trey	Grandcour
2016	39	216	24	854	33	92
2017	40	221	26	869	33	91
2018	41	215	37	894	29	93
2019	45	221	36	911	38	89
2020	50	222	38	910	33	88
2021	48	242	37	957	32	96
2022	49	247	42	1000	23	94

Elèves du secondaire	Chevroux	Corcelles-près-Payerne	Missy	Payerne	Trey	Grandcour	ASIEGE
2016	11	103	5	324	9	29	132
2017	9	94	7	309	12	31	136
2018	7	85	9	359	15	39	129
2019	11	82	11	347	12	35	152
2020	11	84	8	346	15	36	145
2021	14	84	8	361	12	31	148
2022	13	92	14	398	15	30	156

Ci-dessous l'évolution du coût par habitant et par élève selon la clé de répartition prévue à l'article 27 al.4 des statuts.

Année civile	Primaire (EPPE)		Secondaire (ESPE)		Parascolaire (UAPE)	
	Coût/Hab.	Coût/élè.	Coût/Hab.	Coût/élè.	Coût/Hab.	Coût/élè.
Comptes 2017	fr. 132,82	fr. 1 415,94	fr. 48,16	fr. 1 440,27	fr. 0,96	fr. 10,21
Comptes 2018	fr. 129,42	fr. 1 398,39	fr. 48,30	fr. 1 439,17	fr. 3,08	fr. 33,24
Comptes 2019	fr. 133,60	fr. 1 445,07	fr. 47,75	fr. 1 391,07	fr. 6,52	fr. 70,54
Comptes 2020	fr. 129,14	fr. 1 418,95	fr. 49,50	fr. 1 483,60	fr. 5,76	fr. 63,31
Comptes 2021	fr. 127,48	fr. 1 368,69	fr. 47,69	fr. 1 445,42	fr. 20,94	fr. 224,85
Comptes 2022	fr. 139,12	fr. 1 476,84	fr. 58,24	fr. 1 640,91	fr. 18,50	fr. 196,44
Budget 2023	fr. 159,51	fr. 1 712,54	fr. 63,81	fr. 1 933,84	fr. 28,81	fr. 309,31

Comptes 2022				
Rubriques	Titres	Charges	Produits	Charges nettes
100	Conseil Intercommunal	4 640,00		4 640,00
	<i>Budget</i>	4 250,00		4 250,00
101	Comité de direction	25 444,34		25 444,34
	<i>Budget</i>	26 350,00		26 350,00
102	Conseil d'Etablissement	6 181,15		6 181,15
	<i>Budget</i>	5 800,00		5 800,00
110	Administration générale ASIPE	381 734,30	24 717,65	357 016,65
	<i>Budget</i>	373 686,00		373 686,00
111	Administration Etablissement EPPCE	34 496,01	228,80	34 267,21
	<i>Budget</i>	33 100,00		33 100,00
112	Administration Etablissement ESPE	10 629,90		10 629,90
	<i>Budget</i>	12 000,00		12 000,00
113	Administration Etablissement EPPGE	3 640,60		3 640,60
	<i>Budget</i>	3 100,00		3 100,00
150	Bibliothèque	195 334,71	129 967,78	65 366,93
	<i>Budget</i>	256 000,00	206 300,00	49 700,00
210	Financement d'écolage à charge de tiers	11 460,45	103 068,40	-91 607,95
	<i>Budget</i>	22 000,00	150 000,00	-128 000,00
220	Service financier	1 642,57	2,60	1 639,97
	<i>Budget</i>	700,00		700,00
350	Bâtiments communaux	2 180 327,60		2 180 327,60
	<i>Budget</i>	2 223 071,10		2 223 071,10
351	Collège Derrière-la-Tour	1 029 756,19	34 200,00	995 556,19
	<i>Budget</i>	1 271 900,00	25 000,00	1 246 900,00
352	Collège de la Passerelle	73 982,35	500,00	73 482,35
	<i>Budget</i>	74 800,00	500,00	74 300,00
353	Collège de la Promenade Moderne	477 632,07		477 632,07
	<i>Budget</i>	491 400,00		491 400,00
354	Bâtiment modulaire des Rammes	113 204,63		113 204,63
	<i>Budget</i>	130 700,00		130 700,00
355	Bâtiment Les Rammes	967 370,43		967 370,43
	<i>Budget</i>	866 100,00		866 100,00
356	Bâtiment modulaire de Corcelles	77 848,85		77 848,85
	<i>Budget</i>	80 500,00		80 500,00
	UAPE Croc' Bonheur	556 979,32	556 979,32	0,00

500	Budget	468 300,00	468 300,00	0,00
501	UAPE Croc' Banquise	292 592,93	292 592,93	0,00
	Budget	325 100,00	325 100,00	0,00
502	UAPE Le P'tit Château	177 691,51	177 691,51	0,00
	Budget	188 600,00	188 600,00	0,00
503	Accueil de midi Chevroux / Corcelles	0,00	0,00	0,00
	Budget	0,00	0,00	0,00
504	UAPE Croc' Odile	483 628,81	483 628,81	0,00
	Budget	459 100,00	459 100,00	0,00
505	Devoirs surveillés	10 564,82	3 878,40	6 686,42
	Budget	11 600,00	8 000,00	3 600,00
507	Restaurant scolaire La Détente	37 934,72	20 357,60	17 577,12
	Budget	38 100,00	12 000,00	26 100,00
510	Enseignement primaire EPPCE	26 870,85	1 750,00	25 120,85
	Budget	42 000,00		42 000,00
515	Camps scolaires EPPCE	142 239,12	84 940,82	57 298,30
	Budget	100 000,00		100 000,00
517	Transports EPPCE	613 662,71	29,61	613 633,10
	Budget	562 000,00		562 000,00
520	Enseignement secondaire ESPE	24 594,60		24 594,60
	Budget	53 800,00		53 800,00
525	Sports et camps scolaires ESPE	161 806,42	72 953,00	88 853,42
	Budget	199 500,00	14 000,00	185 500,00
527	Transports scolaires ESPE	499 626,22	268,83	499 357,39
	Budget	396 000,00		396 000,00
530	Enseignement primaire EPPGE	4 591,85		4 591,85
	Budget	15 600,00		15 600,00
535	Camps scolaires EPPGE	42 754,60	25 974,82	16 779,78
	Budget	26 000,00		26 000,00
537	Transports EPPGE	59 214,32		59 214,32
	Budget	66 500,00		66 500,00
560	Service médical et dentaire	30 623,55		30 623,55
	Budget	37 000,00		37 000,00
21	Financement, charges à répartir :			6 746 971,62
	Budget 2022 :			7 007 757,10
	Ecart :			-260 785,48
	Ecart en % de la charge budgétée :			-3,72

Pour comparaison, l'écart sur les comptes 2021 était de -7,23% par rapport au budget de la même année.

6. Bâtiments

Dans le dicastère des bâtiments, l'année 2022 a été occupée essentiellement par les différents projets de rénovations, d'entretien et de développement des infrastructures.

6.1 Collège DLT

Le préavis 2-2022 a permis la création de deux salles de dégagement au rez-de-chaussée du bâtiment. L'une de ces salles est également utilisée pour les devoirs surveillés depuis la rentrée de janvier 2023. Les travaux se sont déroulés durant les vacances estivales à satisfaction. Quelques éléments d'équipement seront acquis sur le budget 2023, notamment deux tableaux blancs et deux armoires. Ces salles peuvent aussi être utilisées par l'ASIPE en dehors des heures scolaires, notamment pour la Commission de gestion ou autres réunions.

L'administration de l'ASIPE s'est développée avec la construction d'une zone guichet, ainsi que l'augmentation de surface pour l'un des bureaux. Les travaux ont eu aussi été réalisés durant l'été, avec un certain retard sur les délais de livraison, notamment pour la porte d'entrée et le guichet. Cette nouvelle zone donne entière satisfaction et permet la confidentialité nécessaire au travail de l'ASIPE. Le changement des fenêtres s'est poursuivi afin d'améliorer la qualité énergétique du bâtiment et le confort des usagers. Il restera encore les bureaux du secrétariat et les classes côté sud du bâtiment. En principe, d'ici 2024 - 2025, sous réserve d'autres impératifs, toutes les fenêtres auront été changées.

Le changement des néons en leds a été accéléré en 2022. Les deux salles de gym avaient été faites en 2017, ainsi que certains couloirs les années suivantes. En 2022, la bibliothèque, l'ensemble des bureaux du secrétariat de l'établissement primaire, ainsi que les bureaux de l'ASIPE ont été changés.

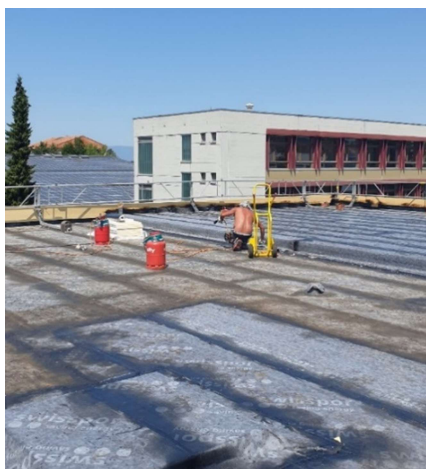
6.2 Collège de la Passerelle

Des problèmes d'infiltration d'eau avec du dépôt de calcaire ont eu lieu au sous-sol. Des investigations ont été faites et ont démontré qu'il y avait une micro fissure sur le tuyau d'arrivée d'eau froide. Ce dernier a été colmaté.

Le canton a demandé à toutes les communes, ou associations intercommunales en charge de bâtiments scolaires, de fournir une analyse amiante selon l'âge du bâtiment. En qualité de maître d'ouvrage, l'ASIPE était concernée uniquement par ce bâtiment. Les analyses n'ont démontré aucune présence d'amiante.

6.3 Collège de la Promenade Moderne

Sur la base du préavis 1-2022, toute l'étanchéité a été refaite sur le toit du bâtiment durant les vacances scolaires d'été. Les sept semaines de travaux ont permis également de mettre à neuf l'isolation et accroître la pente du toit pour assurer une meilleure évacuation des eaux de pluie. Le budget du préavis a été parfaitement tenu, avec un décompte positif.



Les travaux sont sous garantie durant deux ans selon les normes SIA. Le mobilier, qui était budgété en 2022, n'a pas été consommé en raison des délais tardifs de réception de l'offre, situation indépendante de l'ASIPE. Cette dépense sera intégrée aux comptes 2023, avec une annonce de dépassement du budget au Conseil intercommunal lors de la première séance de 2023.

6.4 Bâtiment modulaire des Rammes

Le CoDir a décidé, en collaboration avec le Conseil des Jeunes Broyards (CDJB), de mettre à disposition deux classes de ce bâtiment pour les étudiants post obligatoires de la Broye dès avril 2022. Ceci a fonctionné à satisfaction des deux parties. Depuis la rentrée d'août 2022, plusieurs classes sont utilisées comme classes de dégagement par l'établissement. Le CoDir de l'ASIPE a accepté la demande de la commune de Payerne de pouvoir réquisitionner ce bâtiment dans une fonction de PRU (Point de rencontre d'urgence)

6.5 Bâtiment des Rammes

Le bâtiment est sous garantie SIA jusqu'en juin 2023. Plusieurs contrats d'entretien ont été signés afin d'être irréprochables en terme d'entretien professionnel permettant ainsi de bénéficier des garanties si besoin.

Plusieurs réparations ont eu lieu sous garantie durant l'année écoulée sous la responsabilité de JPF SA. Des investigations ont eu lieu concernant la ventilation trop bruyante. Des réglages ont été effectués, ainsi que le changement de grilles, pour réduire l'effet de sifflement.

6.6 Bâtiment provisoire de Corcelles-près-Payerne

Aucun élément à signaler concernant ces deux classes provisoires.

7. Parascolaire

L'augmentation du nombre de places offertes depuis 2015 est la suivante :

Année scolaire	Croc'Bonheur	Le P'tit Château	Croc'Odile	Croc'Banquise	Places totales
2015-2016	24				24
2017-2018	36				36
2019-2020	48	12			60
2021-2022	48	12	48	24	132
2022-2023	48	12	60	24	144

Nombre d'enfants accueillis par jour au 31 décembre 2022 (selon contrats et sans dépannage).

	Lundi	Mardi	Mercredi	Jeudi	Vendredi
Croc'Bonheur	40	48	31	45	41
Croc'Odile	43	50	28	47	51
Croc'Banquise	21	20		25	17
Le P'tit Château	7	8		7	4

7.1 UAPE Croc' Bonheur

Un projet de construction d'une place de jeux dans la cour du collège DLT a été lancé durant cette année, mené par Mme Joye. Un groupe d'enfants fait partie intégrante de ce projet. Ils sont allés se promener dans les différentes places de jeux pour prendre des idées et tester les jeux. Ils ont analysé la première ébauche déjà faite et proposé des modifications en fonction de leurs envies, tout en respectant le budget imposé.



Ensuite, ils sont allés faire les plans et une maquette chez un architecte. Les enfants ont participé à différentes séances de travail et réunions, notamment avec les voisins.

La mise à l'enquête devrait se faire prochainement et la place de jeux devrait être inaugurée durant l'année 2023.

Les enfants des UAPE Croc' Bonheur et Croc' Odile se rencontrent régulièrement durant l'année pour faire des tournois. Une coupe est en jeu ; elle est exposée dans la structure qui a gagné la dernière rencontre. Le Croc' Bonheur a remporté les tournois de foot et d'uni-hockey.

Ces rencontres permettent de travailler le fair-play, l'entraide, le jeu en équipe, la gestion des émotions, la motricité. Elles mènent à des moments de partage et à la fierté d'avoir fait de son mieux.

Après de longs mois d'arrêt en raison de la pandémie, les rencontres entre juniors et seniors ont pu à nouveau se dérouler. Plusieurs moments de partage sont proposés, comme le repas du mercredi une fois par mois, ou des goûters.

Ces rencontres permettent de faire du lien entre les générations, de se comprendre et de s'apprécier les uns les autres pour une meilleure cohabitation.



Le jardin permet aux enfants de développer leurs sens, les notions temporelles (semier la graine, la voir pousser et devenir une plante, récolter le fruit, la mort de la plante),

le respect de la nature, ainsi qu'approfondir leurs connaissances des aliments et de leur environnement tout en se distrayant à l'extérieur.



En lien avec les manifestations culturelles comme les Brandons, avec la création de masques de carnaval ou encore d'un bonhomme hiver sous forme d'une pinata.



Et la participation exceptionnelle au cortège des Tumulus en raison du report des Brandons 2021. En effet, les élèves ont habituellement congé ce jour-là.

Durant cette année 2022 et pour la première fois depuis 2015, nous avons eu la naissance des bébés de 3 collaboratrices. Les 3 congés maternités ont commencé entre août et octobre. Ceci a nécessité l'engagement de personnel remplaçant pour la rentrée scolaire et une mise en route de la nouvelle équipe qui devait trouver ses repères.

7.2 UAPE Croc' Banquise

L'UAPE Croc Banquise a vécu sa première clôture d'année scolaire avec le départ d'enfants de 6P vers les UAPE de Payerne, ainsi que l'arrivée de nouveaux enfants à la rentrée scolaire 2022.

Nous avons connu une assez grande variation du nombre d'enfants accueillis selon les jours et les modules avec un pic à 27 enfants les jeudis midi. Le fait de dépasser les 24 enfants nous a contraints à réaménager les lieux (manque de tables, de chaises, de services avec un accueil prévu de 24 enfants...). Nous accueillons en tout 38 enfants, soit 9 de plus que l'année dernière, ce qui représente 33 familles.

Le concept pédagogique reste un cadre solide sur lequel nous nous appuyons avec ses 4 axes :

- Avoir sa/une place
- Être écouté / (s')écouter,
- Être reconnu
- Être sécurisé.

Ces principes de bases sont appliqués dans nos réflexions, nos accompagnements et nos interventions quotidiennes. Les écrits professionnels ont été développés afin de documenter nos pratiques et nos accompagnements.

L'équipe éducative a démontré une grande maturité professionnelle et elle a su gérer les différentes situations, et ce également durant l'absence de plusieurs mois du responsable de structure suite à un accident.

L'équipe a développé des thématiques d'accompagnement des enfants et elle a également été attentive à maintenir des liens avec les autres UAPE de l'ASIPE, notamment lors de la période des Brandons.



En été 2022, nous avons obtenu l'autorisation de former des apprentis et nous avons accueilli notre première apprentie assistante socio-éducative, notamment grâce à la formation suivie de CFEE. Le suivi a été organisé et la personne ayant déjà fait un stage long dans notre structure n'a pas eu de difficulté avec les changements de rythme et de statut. Les formatrices ont également su prendre leurs marques et elles sont investies dans

l'accompagnement des apprenants.

Au niveau des collaboratrices, aucune tension n'est apparue au sein de la structure. Toutes les situations de désaccord ou d'ajustement des pratiques et attitudes professionnelles ont été gérées. C'est une réalité assez peu fréquente pour qu'elle soit soulignée.

Etant fermé les mercredis, nos apprenants se retrouvent dans d'autres structures. Cet élément complexifie le suivi et a été source de mésententes sur l'encadrement et source de vécu difficile particulièrement pour une des apprenantes. Bien que la situation globale se soit nettement améliorée, l'organisation n'est pas idéale pour des personnes débutantes ayant besoin de repères et d'encadrement stable.

Nous avons développé nos relations avec les structures préscolaires en proposant une visite pour les enfants qui allaient débiter l'école en août 2022. Cette collaboration devrait se poursuivre en 2023.

Finalement, l'ensemble des acteurs de l'ASIPE (collègues des autres UAPE, direction, secrétariat, comité, remplaçants...) ainsi que les personnes liées au collège de Corcelles (municipaux, concierge, équipe de nettoyage et enseignantes) sont remerciés, car nous avons trouvé à chaque situation et/ou demande, le soutien et les moyens nécessaires pour y faire face.

7.3 UAPE Le P'tit Château

Durant le premier semestre de l'année 2022, l'intérieur du P'tit Château a été réaménagé afin d'avoir une salle d'activité plus grande. Un mur d'escalade a été installé.

L'objectif de cette année était de mettre un cadre sécurisant, afin que les enfants puissent évoluer, circuler, jouer, individuellement ou en groupe dans l'enceinte de la structure. Chaque enfant peut être autonome dans sa vie quotidienne en respectant les règles de vie et le slogan « ne fais pas aux autres ce que tu ne veux pas qu'on te fasse ».

En raison de la météo incertaine, la fête de fin d'année scolaire a eu lieu au P'tit Château avec tous les enfants.



L'année scolaire 2022-23 a vu une augmentation du nombre d'enfants fréquentant la structure. Le lundi, ainsi que le jeudi et vendredi à midi, l'encadrement a été renforcé avec une personne auxiliaire.

Chaque enfant trouve sa place, grâce à l'organisation



temporelle et spatiale.

Pour la première fois, le P'tit Château a pu faire une grande fête de Noël sans restriction à la salle communale du village. Les familles sont venues nombreuses assister aux animations préparées avec les enfants et partager un apéritif de circonstance.

Le père Noël est venu faire une visite au P'tit Château et apporter des nouveaux jeux pour les enfants.

7.4 UAPE Croc' Odile

Sur une durée de 5 semaines, les enfants ont créé des marionnettes en carton ainsi qu'un décor réalisé à la peinture. Afin de mettre en avant leur production et leur créativité théâtrale, ils ont choisi un



thème pour la scène ainsi qu'une histoire et ses personnages. Chaque enfant a donné un rôle à sa marionnette. Pour cela, ils ont dû collaborer, communiquer et s'écouter. Ensemble, ils ont choisi le thème du château et ont créé de toutes pièces un théâtre à présenter au reste du groupe qui ne souhaitait pas participer. Leur motivation a permis d'exploiter leur potentiel, leur créativité ainsi qu'exercer l'expression face à un public.

Les mercredis, les enfants ont congé l'après-midi ; cela permet d'expérimenter de nombreuses activités dont les grillades à la forêt. Ils sont à l'extérieur dans un espace défini et préparent un feu. Chaque enfant cherche un bâton afin de griller, à distance, la nourriture sur le feu. Ainsi les enfants peuvent gérer leur propre cuisson des cervelas et des marshmallows. C'est un moment de partage, de découvertes et d'auto-responsabilité.

Au sein de la structure Croc'Odile, l'équipe éducative a mis en place un espace de peinture et de bricolage libre. Les enfants sont créatifs et imaginatifs ; ils expriment parfois leurs idées, leurs rêves, leurs préférences en dessin. L'espace est toujours sécurisé par la présence d'un adulte. Les enfants sont en cours d'apprentissage pour le libre accès.



Tout au long de l'année, nous sommes en relation avec les familles des enfants. Le passage de relais se fait lors des arrivées et des départs. Des temps d'échanges peuvent être faits tout au long de l'année en individuel, mais l'équipe permet aussi aux familles d'être présentes lors des portes ouvertes qui annoncent le début de la rentrée scolaire et d'un apéritif de fin d'année. Ceux-ci rassemblent les familles et l'équipe dans une ambiance chaleureuse.

Curieux et débordant d'énergie, les enfants sont avides de découvrir leur environnement et de l'expérimenter. Pour se développer, ils ont besoin de multiplier les expériences et les activités physiques.

C'est aussi une occasion pour l'enfant de développer ses compétences sociales, ses relations avec les autres et sa motricité.

Les règles de vie du Croc'Odile ont été affichées à hauteur d'enfant afin de s'y référer au quotidien. En collectivité, ces règles sont essentielles aux bonnes relations, mais parfois certains enfants ont de la peine à exprimer leurs émotions verbalement. Nous avons mis en place un punchingball afin que les enfants puissent exprimer physiquement leurs émotions tout en respectant les règles de vie du Croc'Odile. Se défouler contre un objet est nécessaire afin de garantir le besoin d'expression des enfants. Le punchingball complète la salle calme/sensorielle.



Les ateliers cuisines sont présents au quotidien. Les enfants sont partants et motivés afin d'innover les goûters, déguster, découvrir de nouvelles saveurs et apprendre certaines techniques culinaires.

Les biscuits de Noël étaient l'activité phare de cette fin d'année afin d'offrir comme présent et remerciement une confection fait maison de la part des enfants. Ils ont travaillé la motricité fine avec les emporte-pièces la force et l'agilité avec le fouet.



En réalisant leurs propres travaux manuels, les enfants développent leur imagination, fantaisie et pensée spatiale.

Ils apprennent à découvrir les propriétés inhabituelles d'objets familiers et acquièrent des compétences importantes qui les aideront plus tard à trouver des moyens non conventionnels de résoudre des problèmes.

Sphère émotionnelle : l'enfant éprouve toute une série d'émotions au cours de la création de l'artisanat (il peut s'agir de plaisir, d'admiration, de déception) et apprend à gérer ses sentiments.

Goût artistique : tout type d'activité créative pour les enfants - bricolage, dessin, coloriage, fabrication de bijoux - aide à développer une compréhension de ce qui est beau ou laid, harmonieux ou disharmonieux. L'enfant apprend à s'exprimer dans la création et à analyser les objets d'un point de vue artistique.

Laisser rêver les enfants, cela les aide à grandir. Ils utilisent beaucoup l'imaginaire pour appréhender leur environnement. Leur forger une enfance heureuse, pleine de rêves et de beaux souvenirs, leur donner des racines solides et de la force pour avancer plus tard dans leur vie.

Rapport de formation 2022 dans les UAPE

Nous avons accueilli de nombreuses personnes en formation pratique au sein de l'ASIPE, tenant ainsi un rôle important d'entreprise formatrice dans la région avec :

- 9 stages de découverte des métiers dont 6 pour le SEMO
- 1 stage de reconversion
- 1 stage gymnasien
- 2 stages probatoires HES ES
- 3 apprentis (1^{ère}, 2^{ème}, 3^{ème} année)
- 1 stage long préalable à l'apprentissage
- 1 Art. 32 assistant socio-éducatif.

Nous avons développé notre partenariat avec les structures locales (EMS de Payerne, CAT et Garderie de Lucens) qui accueillent nos apprentis durant les vacances scolaires pour compléter les semaines de travail obligatoire pour l'obtention du CFC d'assistant socio-éducatif.

Le fait que les UAPE ne soient pas toutes ouvertes les 5 jours complexifie le suivi et contraint la présence sur 2, voire 3 structures pour les apprenants. Il faut espérer que cette situation pourra être réglée après le temps de démarrage des nouvelles structures.

Le concept de formation est en développement. Des outils communs de suivi sont en place. Les nombreux mouvements de personnel (congés maternité) ont été un frein à la mise en place du concept de formation de manière harmonisée et le rôle des équipes éducatives est encore à développer dans l'accompagnement des apprenants. Cela s'explique par le manque d'expérience des équipes éducatives dans ce domaine et la présence de nombreuses remplaçantes / CDD. Nous espérons pouvoir le développer en 2023.

Les sollicitations des formateurs restent peu nombreuses. Il est possible de développer l'appel aux ressources disponibles et de clarifier encore le cadre de formation pratique par la documentation de procédures et de formulaires.

8. Devoirs surveillés

Durant l'année écoulée, les devoirs surveillés ont eu lieu exclusivement à DLT. Le constat fait depuis quelques années est que la prestation ne correspond pas aux besoins des élèves.

Dans le cadre du Concept 360, les enseignants ont proposé au directeur de l'ASIPE une rencontre au printemps 2021. Leur objectif était de trouver une solution pour améliorer la communication entre la

responsable des devoirs surveillés de l'ASIPE et les enseignants-es. L'ASIPE a proposé et implémenté un projet de cahier de communication qui devait être évalué à la fin de l'année scolaire 2021-2022. Aucune suite n'a été donnée par les enseignantes pour évaluer à la fin du 1^{er} semestre 2022 si le projet avait permis d'améliorer la communication. Dès lors, le projet a été abandonné pour l'année scolaire 2022-2023.

Au 31 décembre 2022, 14 élèves étaient inscrits aux devoirs surveillés.

9. Restaurant scolaire La Détente

Cette prestation est toujours un succès, ce qui engendre que notre capacité d'accueil est presque complète. Si une cantine sera construite dans le cadre de l'école professionnelle à Payerne, l'ASIPE doit pouvoir trouver une solution transitoire pour attendre 2027.

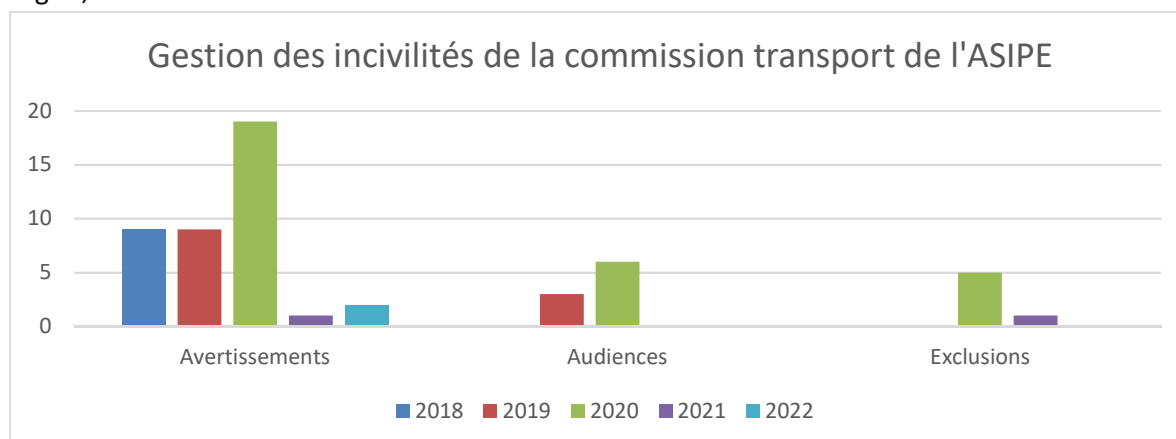
Ci-dessous un tableau concernant les inscriptions. La capacité totale est de 46 places.

Prestations	Lundi	Mardi	Mercredi	Jeudi	Vendredi
Pique-nique	18	17	Fermé	26	24
Repas	4	15		15	18

10. Transports scolaires

En août 2022, un bus scolaire 33 places a été remplacé par un 45 places afin d'augmenter la capacité de transports.

En matière d'incivilités, le nombre d'avertissements est bas, mais ne veut pas dire qu'il y en a moins, bien au contraire. Le médiateur d'HelvéCie intervient très régulièrement pour rappeler aux élèves les règles, notamment de sécurité.



11. Service médical et dentaire

Comme annoncé il y a une année, notre médecin scolaire a cessé ses activités en juillet 2022. Depuis, nous n'avons plus de médecin scolaire. Une candidate a manifesté son intérêt, mais souhaité un taux de l'ordre de 40%. C'est donc le médecin référent cantonal qui assume cette période transitoire. Une démarche politique est en cours sur le sujet de la santé et sécurité des élèves, afin de trouver une solution durable et surtout efficiente pour la prise en charge des élèves, tout particulièrement les cas lourds.

En 2022, 1094 élèves des trois établissements ont bénéficié d'un contrôle dentaire, dont 47 élèves doivent suivre un traitement urgent à l'issue du contrôle. Ces cas sont suivis par la suite par les infirmières scolaires et peuvent déboucher sur un signalement si rien n'est entrepris pour leur santé.

12. Conclusion

Le Comité de direction termine ce rapport en adressant ses vifs remerciements à tous les acteurs, particulièrement les collaboratrices et collaborateurs de l'ASIPE, qui font fonctionner et vivre le milieu scolaire et parascolaire, permettant ainsi à nos enfants une scolarité de qualité et dans les meilleures conditions possibles.

Payerne, le 11 avril 2023.

AU NOM DU COMITE DE DIRECTION

Le Président :



Nicolas Schmid



Le Directeur :



Pierre-Alain Lunardi

Liste des abréviations

AID – Agent/e en information documentaire
ARAJ – Association régional d'accueil de jour (réseau)
ASIEGE – Association scolaire intercommunale de l'établissement primaire de Granges et environs
ASIPE – Association scolaire intercommunale de Payerne et environs
BESP – Besoins éducatifs et scolaires particuliers ou handicapés
CoDir – Comité de direction (exécutif)
CoPil – Comité de pilotage
DDP – Droit distinct et permanent
DFJC – Département de la formation, de la jeunesse et de la culture
DGEO – Direction générale de l'enseignement obligatoire
DLT – Bâtiment scolaire de Derrière la Tour à Payerne
EPPE – Etablissement primaire de Payerne et environs
EPPGE – Etablissement primaire de Payerne-Granges et environs
ESPE – Etablissement secondaire de Payerne et environs
ETP – Equivalent temps plein
IDHEAP – Institut de haute étude en administration publique de l'Université de Lausanne
LC – Loi sur les communes (VD)
LEO – Lois sur l'enseignement obligatoire (VD)
LEPS – Loi sur l'éducation physique et du sport (VD)
MATAS – Module d'activités temporaires alternatif à la scolarité
MO – Maître d'ouvrage
PER – Plan d'étude romand
PISA - Programme international pour le suivi des acquis des élèves
RA – Requérant d'asile
RLEO – Règlement d'application de la LEO
SESAP – Service de l'enseignement spécialisé et de l'appui à la formation
SSF – Sport scolaire facultatif
OAJE – Office d'accueil de jour des enfants
OFAS – Office fédéral des assurances sociales
UAPE – Unité d'accueil pour écoliers.